

الاختبار	اختبار في ديداكتيك المواد: اللغة العربية - اللغة الفرنسية - الرياضيات - العلوم	مدة الإتجاز:	45 دقيقة
المكون	العلوم	المعامل	3

## تعليميات وتوجيهات هامة للمترشح(ة)

1. يتكون اختبار ديداكتيك النشاط العلمي من 25 سؤالاً: من السؤال Q76 إلى السؤال Q100؛
2. لكل سؤال خمس اختيارات لإجابات مقترحة (A, B, C, D, E) واحدة منها فقط هي الإجابة الصحيحة؛
3. تخصص ورقة إجابة واحدة لكل مترشح (ة). لا يمكن تعويض ورقة الإجابة أو تغييرها؛
4. في ورقة الإجابة، يقوم المترشح(ة) بتضليل الخانة المقابلة للإجابة الصحيحة بـ  باستعمال قلم جاف (أزرق أو أسود)؛
5. لا يسمح مطلقاً بالتشطيب أو باستعمال المُبَيِّض (Blanco) في ورقة الإجابة؛
6. لا يسمح مطلقاً باستعمال الآلة الحاسبة؛
7. يمنع منعاً كلياً حيازة الهاتف المحمول أو أي حامل لمعطيات رقمية أو مستندات ورقية داخل غرفة الإجراء؛
8. تعتبر لاغية كل إجابة لا تحترم التعليميات والتوجيهات المذكورة أعلاه؛
9. تمنح نقطة واحدة (1ن) لكل إجابة صحيحة؛ وتمنح نقطة صفر (0ن) في حالة عدم الإجابة؛
10. يعتمد تنقيط سالب عن كل إجابة خاطئة أو ملغاة.

## مكون ديدكتيك النشاط العلمي

### المجال 1: المرتكزات والمفاهيم الأساس

#### الوضعية 1:

التدرج الديدكتيكي من المبادئ المعتمدة في بناء المفاهيم العلمية بمادة النشاط العلمي.

يقصد بالتدرج الديدكتيكي الاتي من:

Q76	
A	مفاهيم مركبة إلى مفاهيم بسيطة ومن مفاهيم ملموسة إلى مفاهيم مجردة.
B	مفاهيم بسيطة إلى مفاهيم مركبة ومن مفاهيم مجردة إلى مفاهيم ملموسة.
C	مفاهيم بسيطة إلى مفاهيم مركبة ومن مفاهيم ملموسة إلى مفاهيم مجردة.
D	مفاهيم مركبة إلى مفاهيم بسيطة ومن مفاهيم مجردة إلى مفاهيم ملموسة.
E	جميع الاقتراحات السابقة خاطئة.

موقع المدرسة الرائدة -  
leadingeducation.ma

#### الوضعية 2:

يعتمد منهاج النشاط العلمي على عدة نهج، تمثل الخطاطتان (أ) و(ب) نموذجين منها.



Q77 النهجان الصحيحان المطابقان للخطاطين (أ) و(ب) هما:

- A (أ) - نهج حل المشكلات ؛ (ب) - نهج تجريبي.  
 B (أ) - نهج تجريبي ؛ (ب) - نهج التقصي.  
 C (أ) - نهج تاريخي ؛ (ب) - نهج حل المشكلات.  
 D (أ) - نهج التقصي ؛ (ب) - نهج تاريخي.  
 E جميع الاقتراحات السابقة خاطئة.

### الوضعية 3:

تعتبر المقاربة النسقية الأنسب لتحقيق أهداف التدريس بالكفايات عند دراسة الظواهر العلمية بمادة النشاط العلمي.

Q78 ما يميز المقاربة النسقية هي أنها :

- A تُركز على تفكيك الظواهر إلى عناصر جزئية.  
 B تقتصر على متغير واحد عند دراسة الظواهر.  
 C تهتم بتدقيق التفاصيل المكونة للظواهر.  
 D تُخزمن مكونات الظواهر بشكل شمولي.  
 E جميع الاقتراحات السابقة خاطئة.

### الوضعية 4

يعتبر التمثل أو التصور من المفاهيم الأساسية في ديدكتيك مادة النشاط العلمي.

Q79 التعريف الصحيح للتمثل أو التصور هو:

- A نموذج تفسيري موضوعي وثابت للظواهر يرتبط بالبيئة الاجتماعية والثقافية والمستوى المعرفي لدى المتعلم(ة).  
 B نموذج تفسيري ذاتي للظواهر مستقل عن البيئة الاجتماعية والثقافية والمستوى المعرفي لدى المتعلم(ة).  
 C نموذج تفسيري ذاتي للظواهر قابل للتطوير ويرتبط بالبيئة الاجتماعية والثقافية والمستوى المعرفي لدى المتعلم(ة).  
 D نموذج تفسيري موضوعي للظواهر قابل للتطوير ويرتبط بالبيئة الاجتماعية والثقافية والمستوى المعرفي لدى المتعلم(ة).  
 E جميع الاقتراحات السابقة خاطئة.

### الوضعية 5

من ضمن الاستراتيجيات التي يمكن أن يتبعها المدرس(ة)، الكشف عن عوائق التعلم لدى المتعلمين(ات) وتحديد الهدف العائق قصد تجاوزها.

Q80 يتم استخراج الهدف العائق انطلاقا من:

- A تحليل قبلي للمادة الدراسية.  
 B اضطرابات التعلم.  
 C تمثيلات أو تصورات المتعلمين(ات).  
 D الأهداف المسطرة في المنهاج الدراسي.  
 E جميع الاقتراحات السابقة خاطئة.

موقع المدرسة الرائدة -  
 leadingeducation.ma

## المجال 2: مفاهيم ديدكتيكية وبرامج مادة النشاط العلمي

## الوضعية 1



من أجل الكشف عن تمثيلات أو تصورات متعلمي(ات) المستوى الثالث من التعليم الابتدائي حول موضوع التنفس عند الانسان، استعملت مُدرسة إحدى التقنيات التي حددها الباحث GIORDAN، بحيث طلبت من المتعلمين(ات)، وبشكل فردي، رسم الأعضاء الداخلية المعنية بالتنفس، ومسار الهواء خلال عمليتي الشهيق والزفير، داخل رسم لإطار فارغ لجسم الإنسان. فحصلت المُدرسة على عدة رسوم تخطيطية، نقترح من بينها النموذج جانبه.

Q81 التقنية التي اعتمدها المُدرسة والتي حددها GIORDAN هي:

A الاستبيان.

B الملاحظة.

C المقابلة.

D التركيب.

E جميع الاقتراحات السابقة خاطئة.

من خلال الرسم أعلاه، تم اشتقاق الهدف العائق الذي مفاده: "يتوصل المتعلم(ة) إلى أن الأعضاء المتواجدة في نفس المكان ليس لها حتماً نفس الوظيفة".

Q82 التمثل الذي اعتمده المُدرسة لصياغة الهدف العائق هو:

A القلب ينتمي إلى الجهاز التنفسي ويرتبط بالقصبة الهوائية.

B الهواء داخل الجسم حرٌ طليق ولا يتقيد بالمسار الذي يسير فيه.

C خلال الحركات التنفسية تتأرجح الرئتان بين الصدر والبطن.

D حركات القلب تتسبب في حركة الهواء والحركات التنفسية.

E جميع الاقتراحات السابقة خاطئة.

## الوضعية 2



خلال حصة للنشاط العلمي صادفت يوماً معطراً، خصصها المدرس(ة) لموضوع الضوء ضمن محور "تصنيف المادة وخصائصها" لمستوى السنة الثالثة ابتدائي، تعذر معها الخروج إلى الساحة قصد التأكد من الفرضيات. قدم المدرس(ة) الرسم جانبه، وهو يتضمن أخطاء عن قصد، من أجل تحقيق عدة أهداف لخص بالذكر منها الهدف الأتي: "يستنتج المتعلم(ة) أن المسافة بين مصدر الضوء والحاجز تتحكم في طول ظله".

موقع المدرسة الرائدة -  
leadingeducation.ma

Q83 عدد الأخطاء التي تعمدت المدرس (ة) تضمينها في الرسم هو:

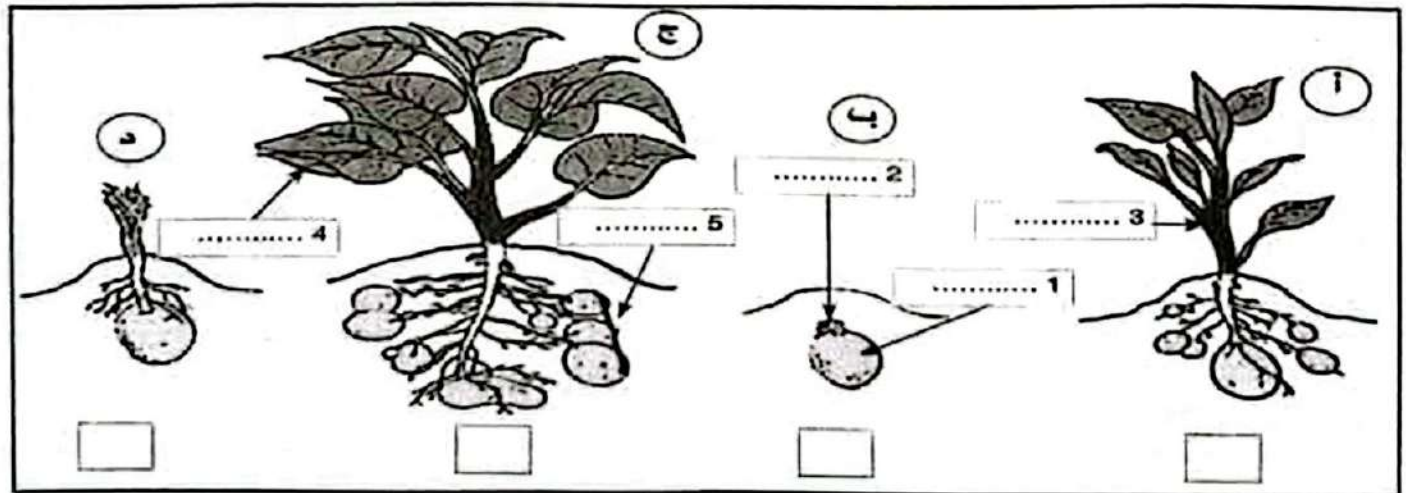
A	خطأ واحد.
B	3 أخطاء.
C	خطان.
D	4 أخطاء.
E	جميع الاقتراحات السابقة خاطئة.

Q84 الوسيلة الأنسب التي يمكن للمدرس (ة) ومتعلميه الاعتماد عليها في هذه الحالة هي:

A	تجربة أو مناولة في الموضوع.
B	صور من الكتاب المدرسي.
C	شرح شفهي من طرف المدرس (ة).
D	رسم توضيحي على السبورة.
E	جميع الاقتراحات السابقة خاطئة.

### الوضعية 3

خلال حصة النشاط العلمي للمستوى الثالث الابتدائي، استهلكت مُدرسة الدرس بكتابة العنوان الآتي: " كيف تتكاثر النباتات بدون بذور؟". بعد ذلك، طلبت من أحد المتعلمين قراءة نص الانطلاق، وطرحت مجموعة من الأسئلة المُوجهة لاستخراج سؤال التقصي (أثناءه)؛ ثم قامت المُدرسة بشرح وثيقة من الكتاب المدرسي تتضمن مراحل تكاثر البطاطس (الوثيقة أسفله) وسجلت معطيات الشرح على السبورة، ثم وجهت المتعلمين (ات) لكتابة أسماء العناصر المشار إليها في الوثيقة وترقيم المراحل.



Q85 خلال هذه الحصة اعتمدت المُدرسة:

A	طريقة إقائنية.
B	طريقة حل المشكلات.
C	طريقة نشطة.
D	طريقة حوارية.
E	جميع الاقتراحات السابقة خاطئة.

تعتقد المُدرسة أنها اتبعت خطوات نهج التقصي بشكل سليم خلال إنجازها للحصة.

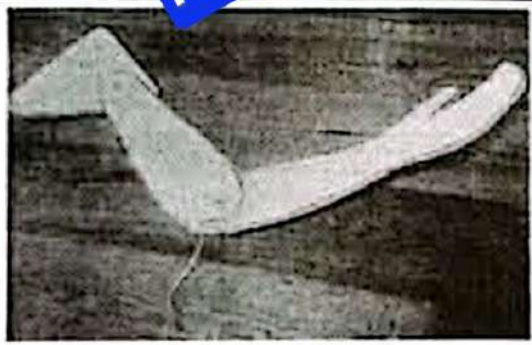
Q86	الخطوات المنهجية لبناء هذه الوضعية وفق نهج التقصي هي:
A	وضعية الانطلاق، صياغة سؤال التقصي، تقديم الفرضيات، تحديد ميثاق العمل، اختبار الفرضيات، التقاسم والاستنتاج والتعميم.
B	وضعية الانطلاق، تقديم الفرضيات، صياغة سؤال التقصي، تحديد ميثاق العمل، اختبار الفرضيات، الاستنتاج والتقسيم والتعميم.
C	وضعية الانطلاق، تحديد ميثاق العمل، صياغة سؤال التقصي، تقديم الفرضيات، اختبار الفرضيات، الاستنتاج والتقسيم والتعميم.
D	وضعية الانطلاق، صياغة سؤال التقصي، تحديد ميثاق العمل، تقديم الفرضيات، اختبار الفرضيات، الاستنتاج والتقسيم.
E	جميع الاقتراحات السابقة خاطئة.

موقع المدرسة الرائدة -  
leadingeducation.ma

### المجال 3: مبادئ ديدكتيكية

#### الوضعية 1

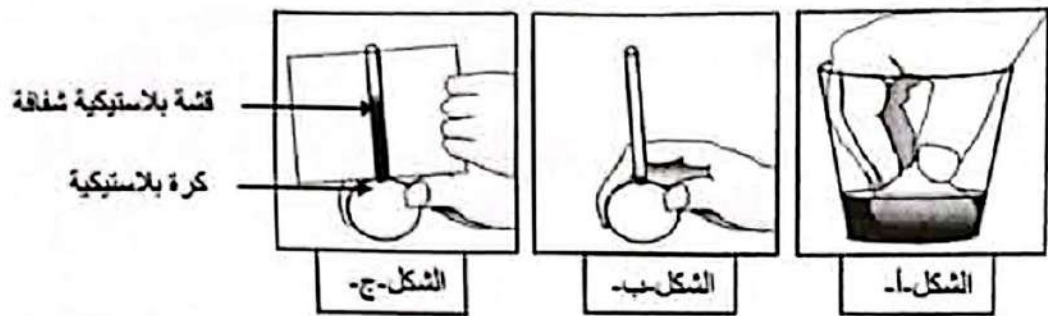
خلال حصة مادة النشاط العلمي للمستوى الثاني ابتدائي، طالب المُدرس (ة) المتعلمين(ات) بالقيام بمجموعة من الحركات ووجههم لاقتراح فرضيات لتفسير قدرتهم على القيام بهذه الحركات. قصد تحييص الفرضيات التي اقترحها المتعلمون(ات)، ساعد المُدرس (ة) المتعلمين(ات) على إنجاز واستعمال الجسم جانبيه.



Q87	الاجراء المعتمد للتحقق من صحة الفرضيات يتمثل في:
A	التجربة.
B	المناولة.
C	التحقيق.
D	النمذجة.
E	جميع الاقتراحات السابقة خاطئة.

Q88	الهدف من توظيف الجسم اعلاه هو:
A	تحديد اهم العضلات المتدخلة في حدوث الحركات.
B	تحديد اهم مفاصل جسم الانسان.
C	استنتاج اهمية المفاصل في حدوث مختلف الحركات.
D	استنتاج دور الرياضة في الحفاظ على صحة الانسان.
E	جميع الاقتراحات السابقة خاطئة.





موقع المدرسة الرائدة -  
leadingeducation.ma

Q91	الهدف التعليمي من مشروع المتعلم (ة) هو:
A	صناعة نموذج لتدفق الدم في عرق لموي.
B	تعرف مراحل استعمال المحرار.
C	البرهنة على تمدد ماء ملون بفعل الحرارة.
D	صناعة نموذج محرار وتجربته.
E	جميع الاقتراحات السابقة خاطئة.

Q92	المرحلة التي تمثلها أشكال الوثيقة هي:
A	مرحلة تصميم المشروع.
B	مرحلة اختيار المشروع.
C	مرحلة تطوير المشروع.
D	مرحلة إنشاء وتجريب المشروع.
E	جميع الاقتراحات السابقة خاطئة.

Q93	يتمثل دور كل من المدرس (ة) والمتعلم (ة) خلال هذه المرحلة في:
A	المدرس (ة): التوجيه ؛ المتعلم (ة): التصميم.
B	المدرس (ة): الإنجاز ؛ المتعلم (ة): التنفيذ.
C	المدرس (ة): التوجيه ؛ المتعلم (ة): الإنجاز.
D	المدرس (ة): التصميم ؛ المتعلم (ة): الإنجاز.
E	جميع الاقتراحات السابقة خاطئة.

الوضعية 4

بعد الانتهاء من حصة مادة النشاط العلمي، كلف المدرس (ة) المتعلمين (ات) ببحث منزلي سيتم استثماره في الحصة القادمة.

Q94	النشاط الذي اقترحه المدرس (ة) على المتعلمين (ات) ينتمي إلى:
A	أنشطة التطبيق والتقويم والدعم.
B	أنشطة موازية ومنمجة.
C	أنشطة الاستثمار والامتداد.
D	أنشطة بناء المفهوم.
E	جميع الاقتراحات السابقة خاطئة.

### المجال 4: موارد ديدكتيكية

#### الوضعية 1:

- يُشير المنهاج الدراسي للتعليم الابتدائي إلى مجالين مختلفين مرتبطين بالمتعلم (ة) هما:
- مجال ذاتي: يروم فهم المتعلم (ة) لذاته (ها).
  - مجال موضوعي: يروم فهم المتعلم (ة) لمحيطه (ها).
- ويوضح المنهاج أن كل مجال من هذين المجالين يصبو لتحقيق عدة أهداف.

موقع المدرسة الرائدة -  
leadingeducation.ma

Q95	الهدف المرتبط بالمجال الموضوعي هو:
A	إدراك المتعلم(ة) أن جسمه يشهد تغيرات تساعده على التكيف والبحث عن التوازن.
B	وعي المتعلم(ة) بأنه يساهم في حدوث اختلالات في تركيبية ودينامية بينته.
C	وعي المتعلم بجسمه ككائن حي له العديد من الوظائف الحيوية.
D	إدراك المتعلم أن جسمه يشهد اختلالات في وظائفه الحيوية تعرقل نموه.
E	جميع الاقتراحات السابقة خاطئة.

#### الوضعية 2

روعي في التنظيم الزمني المخصص لدراسة محاور مواضيع النشاط العلمي بالتعليم الابتدائي، حسب المنهاج الدراسي، مبدأ التنوع والتوازن بين الأنشطة على امتداد السنة الدراسية.

Q96	الزمن الأسبوعي المخصص لحصص مادة النشاط العلمي هو:
A	ساعة ونصف.
B	ساعتان.
C	ساعة واحدة.
D	ساعة إلا ربع.
E	جميع الاقتراحات السابقة خاطئة.

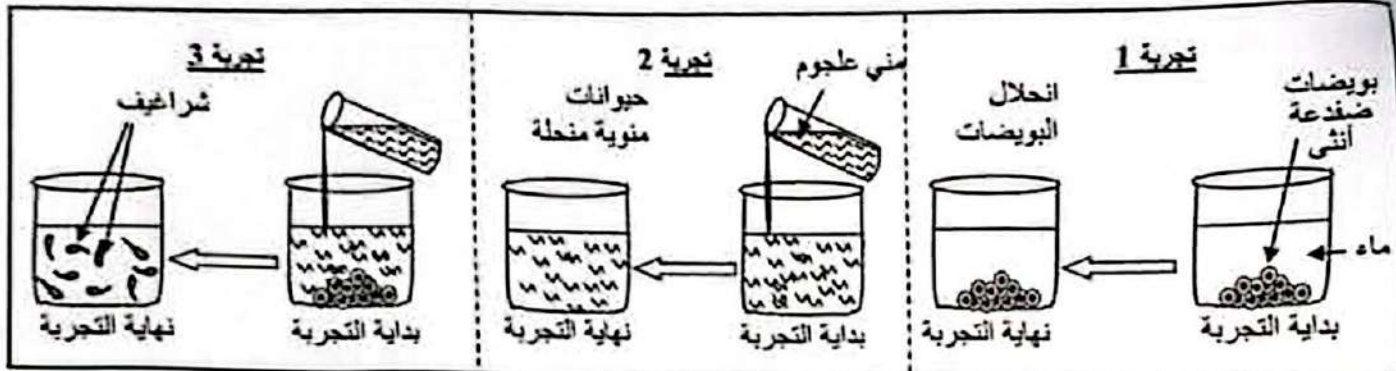
#### الوضعية 3

تعتبر كراسة المتعلم(ة) الخاصة بمادة النشاط العلمي أداة مساعدة تُستعمل عندما يتبين أن بعض مكوناته تستجيب لخصوصيات وحاجات المتعلمين(ات).

Q97	تشكل كراسة المتعلم(ة):
A	دعامة أساسية للمدرس(ة) في العملية التعليمية.
B	مصدرا يضمن تحقق الأهداف التعليمية.
C	ركيزة أساسية للمتعلم(ة) لإتساء الكفايات.
D	وسيلة تعليمية مساعدة في بناء التعلّيمات.
E	جميع الاقتراحات السابقة خاطئة.

وضعية 4

لأن حصص مادة النشاط العلمي، يتم اختيار وتوظيف دعائم بيديكتيكية قصد بناء التعلّات. خلال حصّة من هذه لخصص استعان مدرس(ة) بالدعامة الآتية:



Q98	الهدف التعلّمي من استعمار هذه الدعامة هو:
A ✓	الكشف عن مراحل تطور البيض لدى الضفدعة.
B	الكشف عن دور المني في عملية التوالد عند الضفدع.
C ✓	الكشف عن مراحل تطور البويضات والحيوانات المنوية لدى الضفدع.
D	الكشف عن دور كل من البويضات والحيوانات المنوية في عملية التوالد.
E	جميع الاقتراحات السابقة خاطئة.

حرص المنهاج الدراسي بالنسبة لمادة النشاط العلمي على تمكين المتعلمين(ات) من مهارات التفكير العلمي.

Q99	المهارة الأساسية المستهدفة من توظيف الدعامة أعلاه هي:
A	المقارنة.
B	التخمين.
C	التصنيف.
D	التركيب.
E	جميع الاقتراحات السابقة خاطئة.

نظرا لصعوبة توفير شروط إنجاز التجارب المشار إليها في الدعامة أعلاه، يمكن للمدرس(ة) استعمال بدائل أخرى مناسبة.

Q100	البديل الأنسب من بين البدائل المقترحة هو:
A ✓	نص علمي تاريخي لنفس التجارب.
B ✓	صور فوتوغرافية لنفس التجارب.
C	شريط مصور لنفس التجارب.
D ✓	صور رقمية لنفس التجارب.
E	جميع الاقتراحات السابقة خاطئة.

موقع المدرسة الرائدة -  
leadingeducation.ma